



По состоянию на 1 декабря 2022 года в Эстонии насчитывается около 1628 навигационных знаков, среди которых 55 маяков, 235 светящихся знаков, 33 дневных ориентира и 1305 бакенов.

## НИЖНИЙ СВЕТЯЩИЙ ЗНАК СТВОРА АБРУКА

Географические координаты: 58° 09.0121'N; 22° 32.1295'E

Стальная башня с прямоугольными бортами, окрашенными в красный цвет сверху и белый снизу, расположена на восточном берегу острова Абука (также Абро или Аброу). Помогает ориентироваться в западной части Рижского залива и на судоходных путях Роомассааре. **Нижний светящийся знак створа Абука образует створ 259,3°** с находящимся на расстоянии 679 м на запад маяком Абука и обеспечивает безопасное движение между Сааремаа и Аллираху.

### ИСТОРИЯ И ОБЩАЯ ИНФОРМАЦИЯ

- В **1895-1896 гг.** был построен порт Роомассааре, что способствовало развитию судоходства.
- В **1897 г.** для обеспечения безопасности судоходства был создан **створ Абука**. Он состоял из двух башен с деревянной конструкцией:  
**Верхний маяк створа Абука** (в настоящее время маяк Абука) представлял собой 28-метровое обшито белой фанерой деревянное восьмигранное сооружение пирамидальной формы с балконом и четырехгранном фонарном помещением наверху. Свет (односторонняя керосиновая лампа) располагался на высоте 27 м над уровнем моря и был виден с расстояния 11 морских миль.  
**Нижний светящийся знак створа Абука** выглядел как деревянный канделябр, высота живого огня на котором могла достигать 21 м над уровнем моря и обеспечивала видимость 10 морских миль.
- **Во время Первой мировой войны** верхний маяк створа Абука стал еще на 9 метров выше. Статичный свет теперь находился на высоте 37 м над уровнем моря и был виден на расстоянии 14 морских миль.
- В **1923 г.** нижний деревянный светящийся знак был заменен угловой железной башней в виде пирамиды, восточная сторона которой была обшита фанерой и выкрашена в белый цвет. Статичный свет теперь находился на высоте 21 м над уровнем моря и был виден на расстоянии 11 морских миль.
- В **1931 г.** по проекту Фердинанда Адоффа верхний деревянный маяк створа Абука был заменен 34-метровой железобетонной башней. Автоматическая круглая карбидная лампа AGA была установлена у потолка на высоте 37 м над уровнем моря при видимости 14 морских миль.
- К началу **1990-х** карбидная лампа **маяка Абука** была заменена электрической лампой, помещенной в старую лампу AGA диаметром 500 мм.
- В **1996 г.** маяк Абука был подключен к системе дистанционного зондирования навигационных знаков. Два года спустя свет на нижнем светящем знаке также был подключен к дистанционному зондированию.
- В **1998 г.** была построена металлическая башня с деревянной облицовкой высотой 21 м, призванная заменить **старый светящийся знак створа Абука** новым. Облицовка была горизонтально разделена пополам, ее верхняя половина была окрашена в красный цвет, а нижняя — в белый. Высота сооружения над уровнем моря составляла и составляет сейчас 22,6 м, в темное время суток он виден с расстояния 8 морских миль.
- В **1999 г.** на отремонтированном маяке Абука вместо старой лампы накаливания был установлен круглый светодиодный фонарь Tideland.
- В **2006 г.** на маяке был установлен светодиодный фонарь мощностью 66 Вт (Sabik E8554), а через несколько лет, в **2013 г.**, фонарь Tideland был заменен на круглый светодиодный фонарь (Sabik E8276). Максимальная сила света системы освещения в направлении цели составляет **68 436 кд**, (одна кандела (кд) равна силе света одной горящей свечи), круговой фонарь и фонарь-мишень работают одновременно. Показатель дальности видимости света от **маяка Абука** в темное время суток на морской карте составляет 11 морских миль.
- В наши дни освещение **нижнего светящегося знака пункта Абука** обеспечивает светодиодный прицельный фонарь мощностью 15 Вт (Sabik E855). Максимальная суммарная сила света системы света (основной фонарь + запасной фонарь) в направлении цели составляет 64500 кд. Показатель дальности видимости света от светящегося знака в темное время суток на морской карте составляет 8 морских миль.
- Свет знака днем в хорошую погоду виден с расстояния **22 км**.
- \*С 1931 г. фонарь 1990 года перенесен в музей Абука, поэтому могут увидеть все желающие.

Источники:

Пеэтер Пеетсалу "История морской культуры",  
Яан Вали "История маяков Эстонии".

### ДАННЫЕ НАВИГАЦИОННОГО ЗНАКА

Номер навигационного знака: 971

Высота поверхности основания над уровнем моря: 1.2 м

Высота знака над поверхностью основания: 18.1 м

Высота света над уровнем моря: 22.6 м

Характеристики света: Q W частое мигание (*Quick flashing light*)

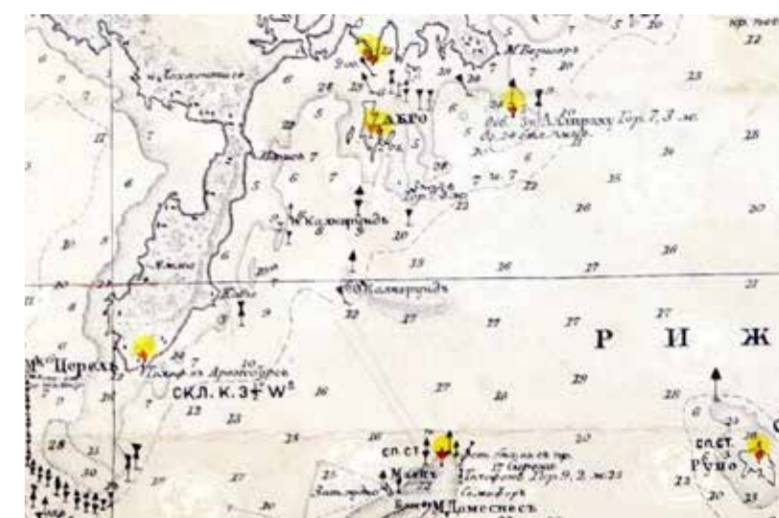
Q



Период мигания: 0.5+0.5=1



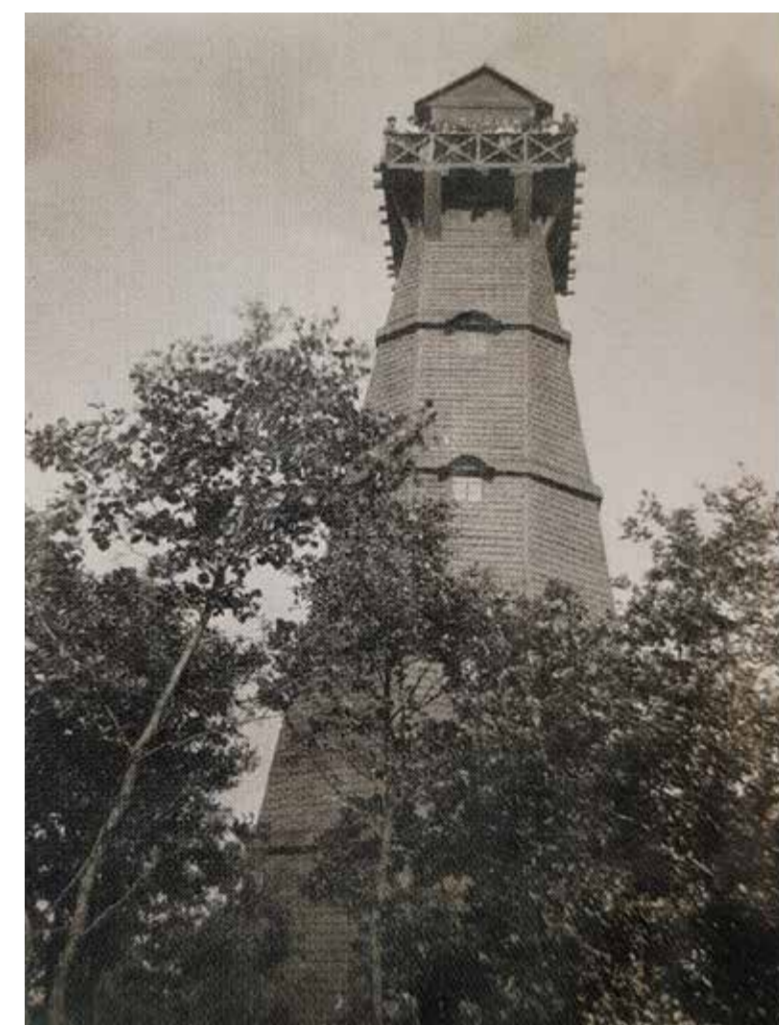
Выдержка из атласа "Морские карты Эстонии" 2022 г. с изображением светового сектора маяка



Маяк и светящийся знак створа Абука на морской карте 1912 года "Восточная часть Балтийского моря и Рижский залив"



Так могла выглядеть первая конструкция нижнего светящегося знака створа Абука с платформой для открытого огня. Рисунок Романа Маткевича



Верхний маяк Абука до реконструкции, фото 1915 года



Маяк Абука, фото 2020 года, Т. Вилу



Современный створный фонарь (Sabik E855) нижнего светящегося знака створа Абука, фото 2018 г., Т. Вилу



Нижний светящийся знак створа Абука, фото 2018 года, Т. Вилу



Нижний светящийся знак пункта Абука, фото 1935 года