



Eestis on 1.12.2022 seisuga 1628 navigatsioonimärki, millest 55 on tuletornid, 235 tulepaagid, 33 päevamärgid ja 1305 ujumärgid.

ABRUKA SIHI ALUMINE TULEPAAK

Geograafilised koordinaadid: 58° 09.0121'N; 22° 32.1295'E.

Ülalt punaseks, alt valgeks värvitud täisnurkse tahvliga terastorn, paikneb Abruka saare (ka *Abro* või *Abrow*) idarannal ja aitab Liivi lahe lääneosas ning Roomassaare laevateel orienteeruda. **Abruka sihi alumine tulepaak moodustab 679 m kaugusel läänekaares asuva Abruka tuletorni sihi 259,3°, mis aitab ohutult Saaremaa ja Allirahu vahelt läbi sõita.**

TULETORNI AJALUGU JA INFO

- **1895-1896** rajati Roomassaare sadam, mis oluliselt elavdas laevaliiklust.
 - **1897** rajati laevasõidu ohutuse tagamiseks Abruka siht. Viimane koosnes kahest puitkonstruktsiooniga tornist: **Abruka sihi ülemine tuletorn** (tänapäeval kannab nime Abruka tuletorn) oli 28 m puidust, valge laudvooderdisega, kaheksatahulise tüvipüramiidi kujuline ehitis, mille ülaosas paiknes rõdu ja neljatahuline tuleruum. Tuli (ühetahtiline petrooleumlamp) paiknes merepinnast 27 m kõrgusel ning oli nähtav 11 meremiili kauguselt. **Abruka sihi alumine tulepaak** kujutas endast puitkandelaabrit, mille ülestõstetava elava tule kõrgus oli 21 m merepinnast, nähtavuskaugusega 10 meremiili.
 - **Esimese maailmasõja ajal** ehitati **Abruka sihi ülemine tuletorn** 9 m võrra kõrgemaks. Püstituli paiknes nüüd 37 m kõrgusel merepinnast ja oli nähtav 14 meremiili kaugusele.
 - **1923** asendati **sihi alumine puidust tulepaak** nurkrauast sõrestikpüramiidtorniga, mille idakülj oli puitlaudadega kaetud ja valgeks värvitud. Tuli paiknes 21 m kõrgusel merepinnast ja oli nähtav 11 meremiili kauguselt.
 - **1931** asendati **Abruka sihi ülemine** puittuletorn Ferdinand Adoff'i projektlahenduse järgi 34 m kõrguse raudbetoonist torniga. Ettevõtte AGA automaatne ringsektoriga atsetüleenlatern* paigaldati laeplatvormile, 37 m kõrgusele merepinnast, nähtavuskaugusega 14 meremiili.
 - **1990.** aastate alguseks oli **Abruka tuletorni** atsetüleenlatern asendatud elektrienergia tööava lambiga, mis asus ajaloolises 500 mm AGA tüüplaternas.
 - **1996** ühendati **Abruka tuletorni** tuli navigatsioonimärkide kaugseiresüsteemiga. Kaks aastat hiljem ühendati ka **alumise tulepaagi** tuli kaugseirega.
 - **1998** ehitati 21 m kõrgune puitkilbiga metalltorn, asendamaks **Abruka sihi alumine tulepaak** uuega. Puitkilp jagati rõhtsalt pooleks, ülemine pool värviti punaseks ning alumine valgeks. Sihilaterna kõrgus merepinnast oli ja on 22.6 m, olles nähtav pimedaja 8 meremiili kauguselt.
 - **1999** monteeriti **Abruka tuletornis** olemasoleva hõõglambiga laterna kohale Tideland LED latern.
 - **2006** paigaldati **Abruka tuletorni** 66 W võimsusega LED sihilatern (Sabik E8554) ning mõned aastad hiljem, **2013** asendati Tidelandi latern LED ringlaternaga (Sabik E8276). Tulesüsteemi maksimaalne koguvalgustugevus sihi suunal on **68 436 cd**, (üks kandela (cd) on võrdne ühe põleva küünla valgustugevusega), ringlatern ja sihilatern töötavad samaaegselt. Tule nähtavuskaugus pimedaja ajal on merekaardil määratud 11 meremiili.
 - **Abruka sihi alumisel tulepaagil** annab tänapäeval valgust 15W võimsusega LED sihilatern (Sabik E855). Tulesüsteemi maksimaalne koguvalgustugevus (põhilatern + reservlatern) sihi suunal on 64500 cd. Tulepaagi tule nähtavuskaugus pimedaja ajal on merekaardil määratud 8 meremiili ja on hea ilma korral nähtav **22 km kaugusele**.
- *1931. aastast pärit latern on tänapäeval viidud Abruka muuseumisse, mida saavad kõik huvilised näha.

Allikad:

Peeter Peetsalu „Merekultuurilugu“,
Jaan Vali „Eesti tuletornide ajalugu“.

NAVIGATSIOONIMÄRGI ANDMED

Navigatsioonimärgi number: 971
Aluspinna kõrgus merepinnast : 1.2 m
Märgi kõrgus aluspinnast: 18.1 m
Tule kõrgus merepinnast : 22.6 m
Tule iseloom: Q W sage plinktuli (*Quick flashing light*)

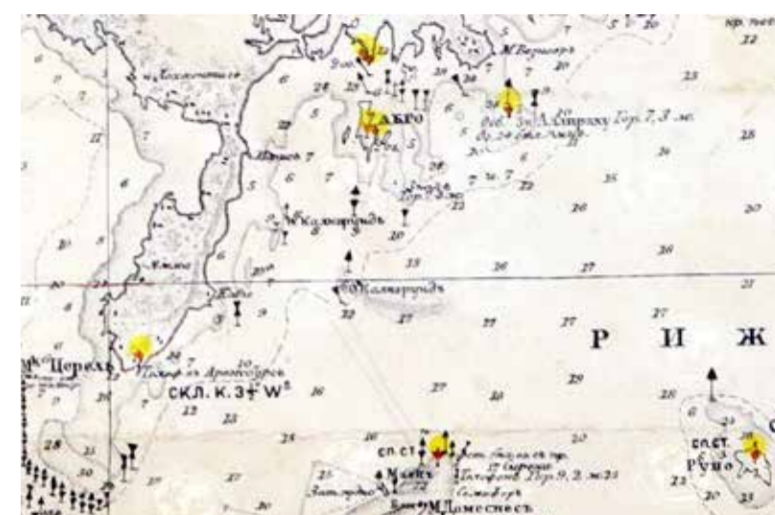
Q

Plingiperioodi kirjeldus: 0.5+0.5=1

Püsimärgi andmed Navigatsioonimärkide andmekogus:
<https://nma.transpordiamet.ee/aton/2859>



Väljavõte kaardil „Eesti merekaardid“ aastast 2022 koos tuletorni tule valgussektoritega



Abruka sihi tuletorn ja tulepaak 1912. aasta merekaardil „Восточная часть Балтийского моря и Рижский залив“



Selline võis välja näha Abruka sihi alumise tulepaagi esimene konstruktsioon elava tulega teraskorvis. Roman Matkiewicz'i joonistus



Abruka tuletorn, aastal 2020, foto T. Vilu



Abruka ülemine tuletorn enne ümberehitust, pilt aastast 1915



EST



ENG



RUS



Abruka sihi alumise tulepaagi tänapäevane sihilatern (Sabik E855), foto aastast 2018, T. Vilu



Abruka sihi alumine tulepaak, foto aastast 2018, T. Vilu



Abruka sihi alumine tulepaak, foto aastast 1935